

WEBLAPOK KÉSZÍTÉSE

Kiegészítés a 9. osztályos informatika-tankönyvhöz
Nemzeti Tankönyvkiadó, 2005 (Rsz.:16172)

A web és a weblapok

Webszerverek használata

A Windows XP operációs rendszer rendelkezik webszerverrel, amely az Internet Information Services (IIS) részét képezi. Az IIS-t a többi programhoz hasonlóan a *Vezérlőpult* segítségével telepíthetjük. Ha a telepítés után fájlokat másolunk a *c:\inetpub\wwwroot* mappába, akkor ezeket a fájlokat a

`http://localhost/fájlnév`

URL-ről tölthetjük le. A *localhost* helyett beírhatjuk a számítógép nevét is.

A Linux gyakran használt webszerverét Apache-nak nevezik. Telepítése után szintén *localhost* néven érhető el. A weblapokat a */var/www/html* mappába kell másolni.

Webszerverünket az Interneten csak úgy találjuk meg, ha ismerjük számítógépünk IP-címét. Az állandó (statikus) IP-cím alkalmazásához a szolgáltónak különdíjat kell fizetni. Ha állandó IP-címmel rendelkezünk, akkor további díjazás ellenében DNS-nevet regisztrálhatunk magunknak.

Az otthoni internetkapcsolathoz kapott dinamikus (változó) IP-címhez szintén rendelhetünk állandó DNS-nevet. Ezt dinamikus DNS-nevnek nevezzük. A dinamikus DNS-név segítségével akkor is elérhetjük webszerverünket, ha megváltozik az IP-címe. Dinamikus DNS-nevet kérhetünk például a következő webhelyeken:

www.dyndns.org

www.dtdns.com

A szolgáltatás bizonyos korlátok között ingyenes.

Ha egy webszerveren több webhelyet szeretnénk létrehozni, akkor ezeket az IP-címek segítségével különböztetjük meg egymástól. Egyetlen IP-cím esetén egy speciális sorszámot, az úgynevezett portszámot használjuk a webhelyek azonosítására.

A **TCP/IP protokollban az egyes szolgáltatásokhoz portszámokat rendelünk.** A szerverre beérkező kéréseket a portszám alapján különítjük el egymástól. A portszámot a URL-ben a DNS-név mögé írjuk, kettősponttal elválasztva. Például:

`http://www.origo.hu:80`

A webszerver alapértelmezett portszáma: 80. Ezt nem kell megadni a URL-ben. A következő két cím például egyenértékű egymással:

`http://www.origo.hu`

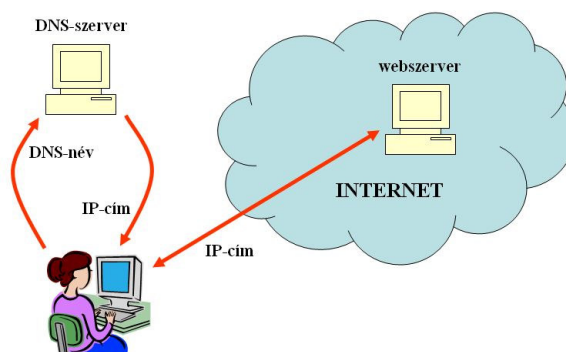
`http://www.origo.hu:80`

Ha egy webhelyet nem a 80-as porton keresztül érünk el, akkor a URL-ben szerepelnie kell a portszámnak. Egymástól eltérő weblapokat kapunk például az alábbi két URL letöltésével:

`http://www.monguz.hu`

`http://www.monguz.hu:7080`

A http-protokoll 1.1-es változata lehetővé teszi, hogy a böngésző a URL-t elküldje a webszervernek. Ekkor ugyanazon az IP-címen és portszámon több webhely is létrehozható. A webszerver a URL alapján különíti el a webhelyeket. Általában így működnek az ingyenes webhelyszolgáltatók, például a



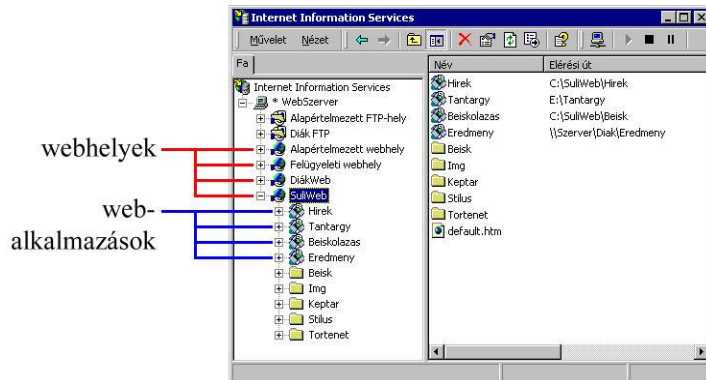
Az Interneten az IP-címek segítségével folyik a kommunikáció

freeweb.hu. A következő két webhelyhez ugyanaz az IP-cím (193.202.82.36) és ugyanaz a portszám (80) tartozik:

<http://napenergia.free web.hu>

<http://infosz.free web.hu>

Ezeket a webhelyeket a régebbi böngészők vagy webszerverek nem tudják elkülöníteni.



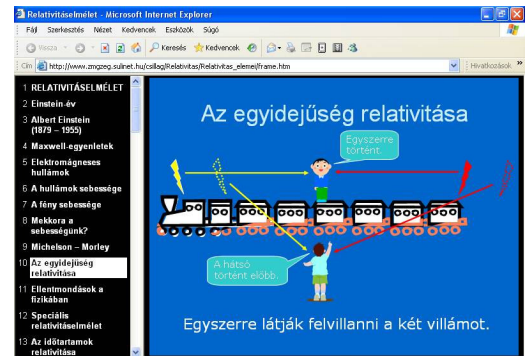
Webhelyek és webalkalmazások egy webszerveren

A webhelyen belül webalkalmazásokat (alwebhelyeket) hozhatunk létre, melyekhez különböző hozzáférési jogokat állíthatunk be. Az alapértelmezett dokumentum neve és kiterjesztése is eltérő lehet az egyes webalkalmazásoknál. A webalkalmazásoknak főleg a web programozásánál jut fontos szerep. A webalkalmazások a felhasználók vagy az egyes témakörök weblapjainak elkülönítését is elősegítik.

Office-dokumentumok konvertálása

A prezentációk átalakítása több lépésben megy végbe. Meg kell adnunk a formátumot (egyszerű weblap, keretek stb.), a képernyőfelbontást, a gombok stílusát, a képek felbontását. Általában olyan weblapok készülnek, melyek kép-ként tartalmazzák az egyes diákat, és parancsgombokkal tudunk lapozni közöttük. Megjeleníthetjük a tartalomjegyzéket vagy a jegyzeteket. Az MS PowerPoint azonban már az eredeti bemutatóval egyenértékű weblapsorozatot állít össze. Az OpenOffice.org Impress-ben a *Fájl/Exportálás* parancsral indíthatjuk a weblapkészítés folyamatát.

Az MS Access olyan adatelérési lapokat tud létrehozni, melyeket a böngészővel megjelenítve lekérdezhethetjük vagy módosíthatjuk egy adatbázis rekordjait.



A PowerPinttal létrehozott weblapsorozat

Figyelem! Az office-dokumentumok html-kódban történő mentésénél módosulhat a formátum. Főleg az igazítások, térközök, tabulátorok, hátterek (mintázatok) változhatnak. A dokumentumok elemeit gyakran képként mentik el. A képeket külön almappába rendezik. Számítsunk arra, hogy egy office-alkalmazás sokkal bonyolultabb kódot készít, mint egy weblapszerkesztő program, így a HTML-fájl is hosszabb lesz. Az MS Office programjai az eredetihez hű megjelenítés érdekében olyan speciális elemeket illesztnek a HTML-kódba, amit sok böngésző nem ismer fel (XML-névterek, sémák stb.)

Weblapok létrehozása és formázása

Stílusok alkalmazása

A szövegszerkesztéshez hasonlóan a weben is használhatunk stílusokat. Különösen célszerű a címsor stílusok alkalmazása. Az egyedi beállításokkal szemben egyszerűbbé teszik a formázást, rövidebb és áttekinthetőbb lesz a HTML-kód.

A hosszú szövegrészeket címsor stílusú alcímekkel tagoljuk. Így nagymértékben megnöveljük az olvashatóságot. Az olvasók általában sietnek. Nem fogják figyelmesen végignézni a teljes szöveget. Az alcímek megkönnyítik az eligazodást. Lehetővé teszik, hogy csak a számukra fontos részeket olvassák el. Akkor lesznek megelégedve a weblappal, ha egy pillanat alatt átlátják a lényegét, és máris lapozhatnak tovább.

A forma mellett ügyeljünk a tartalomra is! Vegyük figyelembe, hogy az élőszóval átadott információt sokkal könnyebben befogadjuk, megértjük, mint ha olvassuk. Mondandónkat ezért szabatosan, világosan fogalmazzuk meg. Kerüljük a tudálékos kifejezéseket, töltelékszavakat, nyelvi sallangokat. Figyeljünk a helyes, értelmes szórendre. Ne nehezítsük a szöveg megértését homályos fogalmazással, függőben hagyott mondatokkal. Ezek a weblap készítőjének hanyagságát, figyelmetlenségét jelzik!

A sokféle egyedi formázás nem csak a fájl hosszát növeli meg. Nehézkessé teszi egy webhely arculatának kialakítását, a weblapok egységes megjelenítését. Ezt a fáradságos munkát stíluslapok alkalmazásával könnyíthetjük meg. **Stíluslapnak nevezzük a weblapok elemeinek formátumait tartalmazó fájlt.** Ha a stíluslapot csatoljuk a weblaphoz, akkor a böngésző automatikusan átveszi belőle a formátumokat. A stíluslapot csak egyszer kell elkészíteni, utána tetszőleges számú weblaphoz hozzáfűzhetjük. Utólagos módosítás esetén a változtatást elég a stíluslapon elvégezni. Az új formátum az összes weblapon megjelenik, amelyhez csatoltuk a stíluslapot. Egy webhelyen tetszőleges számú stíluslapot tárolhatunk és alkalmazhatunk.

Stíluslapot a FrontPage programban az *Új weblap* munkaablak *Normál stíluslap* parancsával hozhatunk létre. A munkaablak *Weblapsablonok* hivatkozásával előre elkészített stíluslapokat is megnyithatunk. A megnyíló ablakban válasszuk a *Stíluslapok* fület. A formátumok módosításához használjuk a *Stílus* eszköztárat. Az elmentett stíluslapot a *Formátum/Csatolt stíluslapok* parancs fűzi hozzá a weblaphoz. A stíluslapokkal a *Súgó* segítségével ismerkedhetünk meg részletesebben.

Képek és hivatkozások

Képek a weblapon

A weblapon megjelenő képek nem csak a szöveg illusztrálását segítik. Gyakran speciális szimbólumokat, képleteket szintén képként helyezünk el a dokumentumban. Színes mintákat, vonalakat, téglalapokat kisméretű képfájlokból alakíthatunk ki, ha a tulajdonságoknál megnöveljük a képméretet.

A weblapokat képekkel illusztráljuk. A kép beillesztése előtt a képfájl másoljuk át a weblapot tartalmazó mappa egy almappájába! Ezzel arról is gondoskodunk, hogy a weblapszerkesztő a helyes elérési utat írja be a HTML-kódba. A háttérként szolgáló képet szintén ebbe a mappába helyezünk el! Ismételnem emlékeztetünk arra, hogy a weben ne használjunk ékezetes magánhangzókat a fájlnevekben!

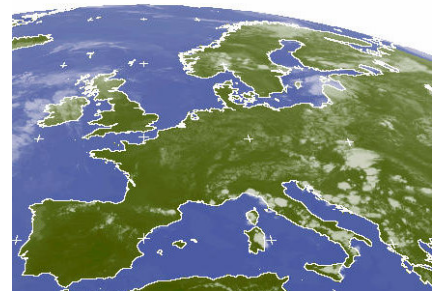
1×1 pixel méretű, piros pont segítségével kialakított kiemelés.

A képméretet 6×152 pixelre, a vízszintes térközt 5 pixelre, a körbefuttatást jobb oldalra állítottuk.

MET8 24 JUL 2006 1300 CDL IR_108 2

A képek mellett videofelvételt is beszúrhatunk a weblapra. (Előfordulhat, hogy a szerkesztőprogramban csak a videóra utaló ikon jelenik meg.) A tulajdonságok között szabályozhatjuk az indítás módját és az ismétlések számát. A fájl elhelyezésénél vegyük figyelembe a képfájlokra vonatkozó javaslatokat.

Képek és videók alkalmazásánál vegyük figyelembe a letöltési időt! A tapasztalatok szerint egy új látogató 7-10 másodpercnél többet nem vár a megjelenítésre. Inkább odébbáll, s csak kis valószínűséggel tér ismét vissza.



**A Meteosat műhold
infravörös felvétele Európáról**

Képet más webhelyről is beilleszthetünk a dokumentumba. Ekkor a képfájlt URL-jét kell megadni. Ha a másik webhelyről törlik a fájlt, akkor a mi weblapunkon sem fog megjelenni. A következő URL-lel például Európa aktuális időjárás műholdfelvételét illesztjük be a weblapra:

`http://oiswww.eumetsat.int/~idders/images/out/latest/SDDI-COLOUR-08-IR_108-02-600.jpg`

E-mail hivatkozások

Készíthetünk olyan hivatkozást, amelyre kattintva megnyílik a felhasználó levelező-kliensprogramja, az új levél írása ablakkal. A hivatkozásban megadhatjuk a címzett e-mail címét és a levél tárgyát. Ezeket a böngésző beírja az új levél fejlécének megfelelő rovataiba. Az e-mail hivatkozás webes felületen történő levelezésnél nem működik (például a *freemail.hu* használatánál). Az új levél ablak csak akkor nyílik meg, ha a felhasználó beállított a saját gépén egy levelező kliensprogramot.

Az e-mail hivatkozásnál egy kérdőjel karakter után megadhatjuk a levél különböző részeinek angol megnevezését, majd egyenlőségjellel a részek értékét. Például:

"mailto:user@domain?subject=Jelentkezés" A levél tárgya: *Jelentkezés*

Több paramétert az & jellel választunk el egymástól:

"mailto:user@domain?subject=Jelentkezés&body=Jelentkezem a felkészítő táborba."

A levél tárgya: *Jelentkezés*, szövege: *Jelentkezem a felkészítő táborba.*

Néhány levelezőprogram nem tudja értelmezni a kérdőjel utáni paramétereket, illetve megköveteli a szóközők és ékezetes magánhangzók speciális kódolását.

Sortörést a %0D%0A karaktorsorozattal hozhatunk létre (az *Enter* hexadecimális kódja):

"mailto:user@domain?subject=Jelentkezés&body=Név:%0D%0AIskola:"

Tárgy: *Jelentkezés*, szöveg: Név:
Iskola:



Elektronikus levélcím megadásánál a *Tárgy* szövegdobozba írjuk be a többi paramétert is. Például:

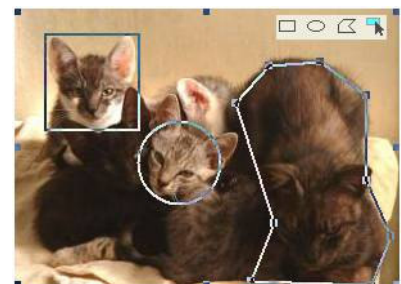
Tárgy:
Jelentkezés&body=Jelentkezem a felkészítő táborba.

Aktív területek

A képeken aktív területeket jelölhetünk ki, melyekhez hivatkozásokat csatolhatunk. Az aktív területek kör, téglalap vagy sokszög alakúak lehetnek. Ha a felhasználó egy aktív terület fölé viszi az egeret, akkor a kurzor a hivatkozásnak megfelelően kéz alakú lesz. Az aktív terület határa nem látszik a képen, ezért valamilyen módon utaljunk a létezésére a weblap szövegében. Célszerű a hivatkozáshoz magyarázó szöveget is rendelni.



Az aktív (interaktív) területeket a *Képek* eszköztár ikonjaival készíthetjük el. A megrajzolt alakzat méretét és helyzetét az egérrel módosíthatjuk.



Aktív területek és a *Kép* eszköztár ikonjai

A weblap publikálása

A weblapokat általában a weben helyezük el. A közzétételt publikálásnak nevezzük. Ha rendelkezünk webszerverrel, akkor a publikálás azt jelenti, hogy a fájlokat átmásoljuk a szerver megfelelő mappájába. A másoláshoz egy lokális hálózatban általában a rendszergazda engedélye szükséges. Saját hálózati mappánk is csatolható a webszerverhez, így webalkalmazásunkat közvetlenül karbantarthatjuk.

Az Internet-szolgáltatók általában biztosítanak webtárhelyet az előfizetők számára. A webtárhely használatáról a szolgáltatóval kötött szerződés nyújt tájékoztatást. Szükség esetén az ügyfélszolgáltatótól kérhetünk tanácsot.

Az Interneten ingyenes webhelyszolgáltatókat is találunk. Ilyen például a *freeweb.hu*, ahol néhány perces regisztráció után máris elkészül saját webhelyünk. Az ingyenes szolgáltatásért cserébe el kell viselünk egy reklámsávot a weblapjainkon.

Webhelyünkre általában egy FTP-programmal tölthetünk fel fájlokat. Az FTP-vel törölhetjük vagy át is nevezhetjük a már fent lévő fájlokat. Több weblapszerkesztő lehetővé teszi, hogy külön FTP-program nélkül másoljuk fel a webhelyre dokumentumainkat. Ehhez be kell állítanunk a webhely tulajdonságait (URL, felhasználónév, jelszó).



Weblapot a *Fájl* menü *Közzététel* parancsával másolhatunk a webhelyre. Megadhatjuk, hogy maga a weblap, illetve a rajta szereplő képek melyik mappába kerüljenek.



A program nagyon kényelmes kapcsolatot biztosít azokkal a webszerverekkel, melyeken telepítették az *MS FrontPage Server Extensions* bővítményt. A webhellyel való kapcsolatot az *Eszközök/Lapbeállítások* menü a *Kompatibilitás* paneljén szabályozhatjuk. Jelöljük be a kiszolgáló típusát és a *Server Extensions* meglétét.

A webhelyet a *Fájl/Webhely megnyitása* parancs nyitja meg. A megnyitás után a *Mappák* nézet mutatja a webhely szerkezetét, mappáit, fájljait. Új lapot a *Fájl* menüből hozhatunk létre. Ha mentjük a weblapot, a módosítások azonnal átkerülnek a webszerverre. A kijelölt fájlokat a jobb egérgattintásra megjelenő helyi menüvel másolhatjuk a szerverre (*Kijelölt fájlok közzététele*).

A webhely karbantartását segíti a *Jelentések*, *Navigálás*, *Hivatkozások* és *Feladatok* nézet.

Megfelelő jogosultság esetén új webhelyet (webalkalmazást) az *Új weblap* vagy *webhely* munkablak *Üres webhely* hivatkozásával hozhatunk létre. Írjuk be az új webhely elérési útját, és válasszunk egy sablont. A helyi háttértáron szintén létrehozhatunk webhelyet. A helyi webhelyet elkészülte után a *Fájl/Webhely közzététele* paranccsal publikálhatjuk. A közzétételhez használhatjuk az FTP-protokollt is.

A weblap felvétele a keresőkbe

Weblapjainkat nem elég elhelyezni a weben, szeretnénk, ha a felhasználók rájuk találnának. Az internetes keresők adatbázisát magunk is bővíthetjük weblapjaink címével.

Kereső	URL	Felvétel módja
Vizsla	vizsla.origo.hu	lásd: <i>Segítség</i>
Google (hu)	www.google.co.hu	www.google.co.hu/webmasters
Heuréka	www.heureka.hu	⇒ <i>Honlap bejelentése</i>
HuDir	www.hudir.hu	⇒ <i>új lap hozzáadása</i>

A saját webhely/weblap felvétele a keresőkbe

A weblap elemeinek elrendezése

Táblázatok a weblapon

A weblapok táblázatainak egyes soraiban eltérő lehet a cellák száma. Ezért egy új cella beillesztésekor a sor hossza megnő, törlésekor pedig csökken. A cella beillesztésekor a jobbra lévő cellák egyet jobbra lépnek, törlésekor pedig egyet balra lépnek. (A Mozilla szerkesztőprogramjával az aktuális cella mindkét oldalára beilleszthetjük az új cellát.)

1	2	3
4	5	6
7	8	9

1	2	3	
4		5	6
7		8	9

Cella beillesztése és törlése. Az 5. cellához beszúrunk egy új cellát, illetve az eredeti táblázatból töröltük az 5. cellát.

1	2	3
4	6	
7	8	9



Az utolsó sor után úgy is beilleszthetünk új sort a táblázatba, hogy a jobb alsó cellában lenyomjuk a tabulátor billentyűt. Ha nem hagyunk üres bekezdést a táblázat előtt/után, akkor nyomjunk *Ctrl+Enter*-t a bal felső cella elején, illetve a jobb alsó cella végén.



Táblázattal kialakított különleges hatás.

A képet egyetlen cellából álló táblázatba illesztettük be, melynek kerete 50 pixel vastagságú.

Összetett weblapok

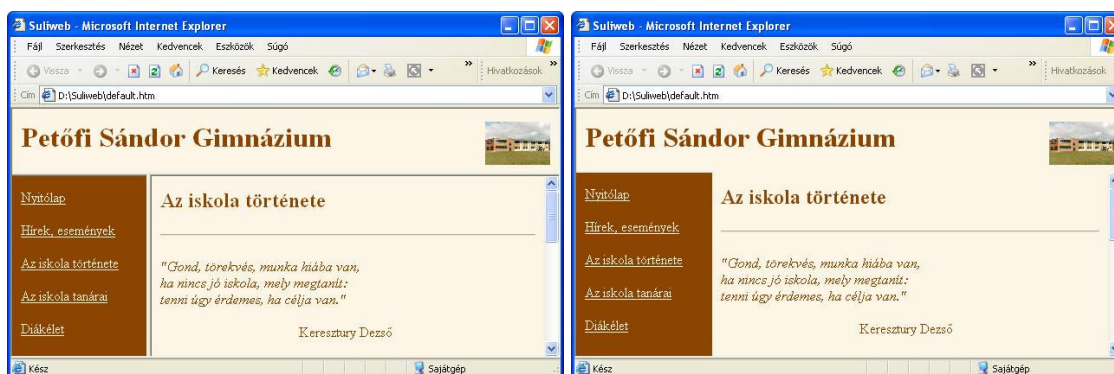
A tankönyv leckéi alapján elkészítettük a feladatul kapott weblapokat. A honlappal azonban nem vagyunk megelégedve. A menüt szeretnénk az összes weblapra beilleszteni. Jó lenne, ha az iskola neve és kisméretű fényképe is ott lenne minden oldal tetején.

A weblapok elemeit táblázatok segítségével rendezzük el. Gyakran előfordul azonban, hogy ugyanannak az elemnek több weblapon kell szerepelnie. Ilyen például a navigációt segítő táblázat vagy a weblapok fejléce az intézmény logójával, nevével, adataival. Ezeket az elemeket nem célszerű minden egyes oldalra bemásolni. Nem csak a fájl méretét növelnénk, hanem sokkal nehezkesebb lenne az utólagos módosítás is.

Keretek használata

A különböző weblapokra keretek segítségével helyezzük el az ismétlődő részeket. A keretekkel az oldalt állandó és változó részekre oszthatjuk fel.

Kereteknek nevezzük a weblap azon téglalap alakú tartományait, melyekben különálló fájlokat jeleníthetünk meg. A kereteket leíró weblap HTML-kódja határozza meg az egyes keretek méretét, elhelyezkedését és a beillesztett dokumentum elérési útját.



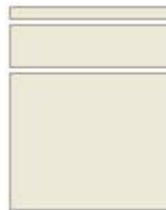
Keretekből álló weblap a szegélyek megjelenítésével és a szegélyek nélküli



Kereteket csak a HTML-kód megírásával tudunk létrehozni.



Beágyazott hierarchia



Függőleges hierarchia



Szalagcím és tartalomjegyzék

Néhány példa a FrontPage-ben rendelkezésünkre álló sablonokra

Keretek használata esetén a böngésző címsávjába a kereteket leíró weblap URL-jét kell beírni. A keretekben megjelenő dokumentumok letöltéséről a böngésző gondoskodik.

Keretek alkalmazásakor gondoljunk arra, hogy megnehezítjük a felhasználók számára a weblap mentését és nyomtatását. A böngészők nem mindig végzik el helyesen ezeket a műveleteket.

Keretekből álló weblap

A kereteket tartalmazó weblap létrehozásának lépései:

1. elkészítjük a keretekbe kerülő weblapokat,
2. kiválasztjuk a megfelelő kereteket tartalmazó sablont,
3. módosítjuk a keretek méretét és egyéb tulajdonságait,
4. megadjuk a beillesztett dokumentumok elérési útját.

A keretkből álló honlap összeállítását a fejléccel kezdjük. Az új weblapra illesszünk be egy 2 oszlopból és egy sorból álló táblázatot! A bal oldali cellába írjuk be az iskola nevét. Használjunk *Címsor 1* stílust, és igazítsuk balra a szöveget. A jobboldali cellába szúrjuk be jobbra igazítva az iskola kicsinyített fényképét. Mentsük el a weblapot *cim.htm* néven.

Készítsük el a tartalomjegyzéket is! A szöveg és a háttér színeinek felcserélésével elkülönítjük a tartalomjegyzéket a többi kerettől. Szúrjuk be a webhely weblapjaira mutató hivatkozásokat.

A kereteket tartalmazó weblap létrehozásával folytatjuk a munkát. Válasszuk ki a *Szalagcím és tartalomjegyzék* sablont! A keret tulajdonságainál megadhatjuk a keret nevét, méretét, a margók méretét. Letilthatjuk a keretszegélyeket, és szükség esetén a görgetősávok megjelenítését. Beállíthatjuk, hogy a felhasználók a böngészőben átméretezhessék-e a kereteket.

A keretek méretét pixelben vagy az ablak százalékában mérjük. Használhatunk relatív méretet is. Ekkor a böngésző a megadott számok arányában osztja fel a keretek között az ablakot.

Következő lépésként ki kell jelölnünk, hogy mely weblapok kerüljenek az egyes keretekbe. A felső keretnél válasszuk a *cim.htm*, a bal oldalinál a *tartalom.htm*, a jobb oldalinál pedig az eredeti *index.htm* lapot. Ez utóbbit a kijelölés előtt nevezzük át, hiszen ezentúl a kereteket tartalmazó lap lesz a nyitó oldal. Törölhetjük róla az iskola nevét, ami most a felső keretben jelenik meg. A helyére más adatokat írhatunk (telefonszám, e-mail cím stb.).

A keretlap tulajdonságlapját a *Keret tulajdonságai* ablakban a *Kereteket tartalmazó lap* gombbal nyitjuk meg. Feltétlenül adjuk meg a lap címét! Itt adhatjuk meg a keretek közti távolságot és tilthatjuk le a szegélyek megjelenítését.



Az új weblap a keretekkel

Hivatkozás a keretre

A FrontPage a kereteket leíró weblap kódjában tárolja, hogy a hivatkozott oldalak melyik keretben jelenjenek meg. Ezt az úgynevezett **alapértelmezett keretet** a kiválasztott sablon rögzíti. A keret kijelöléséhez a keret nevét használja fel.

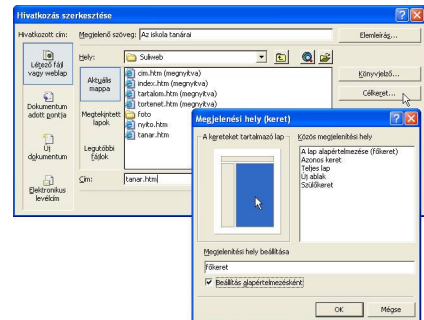
Nem minden böngésző tudja azonban értelmezni a HTML-kódban szereplő alapértelmezett keretet. Ezért **keretek alkalmazásakor célszerű meghatározni, hogy a böngésző a hivatkozott fájlt melyik keretben jelenítse meg!**

Nyissuk meg a *tartalom.htm* oldal egyes hivatkozásainak a tulajdonságlapját, és kattintsunk a *Célkeret* gombra! A lap vázlatán jelöljük ki, hogy melyik keretbe szeretnénk betölteni a hivatkozott weboldalt.

Az alapértelmezett keretet a *Beállítás alapértelmezésként* jelölőnégyzettel módosíthatjuk.

A *Megjelenési hely* ablakban kiválaszthatjuk az *Új ablakot* is. Ebben az esetben a böngésző új ablakot nyit meg, ha a felhasználó rákattint a hivatkozásra.

A FrontPage a sablonokkal létrehozott keretek nevében ékezetes karaktereket használ. Ezeket a nevet néhány böngésző nem tudja értelmezni. Célszerű a keret tulajdonságlapján megváltoztatni a nevet, hogy ne tartalmazzon ékezetes magánhangzókat. Olyan elnevezéseket használjunk, melyek utalnak a keret tartalmára.



A célkeret kijelölése

Űrlapok készítése (kiegészítő anyag)

Az Interneten gyakran találunk olyan weblapokat, melyek különböző kitölthető mezőket tartalmaznak (szövegdoboz, jelölőnégyzet, választógomb stb.). Ezeket a mezőket űrlapok fogják össze.

Űrlapnak nevezzük azoknak az elemeknek a gyűjteményét, melyek lehetővé teszik a felhasználó számára, hogy információt juttasson el a webhely fenntartójához. Az űrlap elemeit **mezőknek** hívjuk.

Az űrlaphoz általában tartozik egy *Elküldés* (*Submit*) és egy *Alaphelyzet* (*Reset*) parancsgomb. Az *Elküldés* gombra kattintáskor a böngésző az egyes mezők név – érték tulajdonságpárjait küldi el a megadott helyre. Az *Alaphelyzet* gomb visszaállítja a mezők eredeti értékét.

A leggyakoribb űrlapmezők:

- szövegdoboz (egysoros vagy görgethető),
- jelölőnégyzet,
- választógomb,
- legördülő menü.

Egy weblapon több űrlapot is létrehozhatunk. Maga az űrlap elem közvetlenül nem jelenik meg, csak logikai egységbe foglalja a hozzá tartozó mezőket.



Űrlapokat csak a HTML-kód megírásával tudunk létrehozni.

Az űrlapmezőket az *Űrlap* menüből illeszthetjük be a weblapra. Az első mező beszúrásakor megjelenik az űrlap határoló szaggatott vonal, illetve az *Elküldés* és az *Alaphelyzet* parancsgomb. Az egyes mezők tulajdonságait a jobb egérr kattintással előhívható tulajdonságlapon módosíthatjuk. Az *Érvényesítés* gombbal a mező tartalmára vonatkozó kikötéseket írhatunk elő. Ezzel csökkentjük a hibás adatbevitel lehetőségét.

Tulajdonság	Jelentés	Mező
Név	az űrlapmező azonosítója	minden mező
Alapérték	a mező kezdeti értéke (tartalma)	szövegdoz
Jelszómező	<i>Igen</i> esetén a begépeltek karakterek helyett csillagok jelennek meg a szövegdozban	szövegdoz
Érték	bejelölés esetén ezt az értéket küldi el a címzettnek	jelölőnégyzet, választógomb
Alapállapot	a mező kezdeti állapota	jelölőnégyzet, választógomb
Csoport neve	az összetartozó választógombok azonosítója (csak egyikük lehet bejelölve)	választógomb
Magasság	az egyszerre látható sorok száma	legördülő menü
Érték vagy felirat	a parancsgombok felirata	<i>Elküldés</i> gomb, <i>Alaphelyzet</i> gomb

Az űrlapmezők legfontosabb tulajdonságai

Az azonos csoportnevű választógombok közül a felhasználó csak az egyiket tudja bejelölni. Egy újabb tulajdonság lekérdezéséhez válasszunk másik csoportnevet!

A legördülő listában megjelenő elemeket a tulajdonságablak *Hozzáadás* gombjával határozzuk meg. A *Választható elem* kerül bele a listába. A beírt szöveg helyett szükség esetén az űrlap a megadott értéket küldi el a címzettnek. A tulajdonságablak gombjaival módosíthatjuk az elemek értékét és helyzetét.

Az űrlap adatainak elküldése és fogadása

Az űrlap tulajdonságainál választhatjuk ki, hogy mi történjen, ha a felhasználó rákattint az *Elküldés* gombra. Ha a webszerveren telepítették az MS FrontPage Server Extensions bővítményt, akkor az űrlap adatait menthetjük a szerver egy fájljába, vagy e-mailben is elküldhetjük egy megadott címre.

A *Küldés* választógomb bejelölése után a *Beállítások* gombbal előhívható ablakban adhatjuk meg a szükséges paramétereket.

Ha nem tudjuk bejelölni az űrlap tulajdonságablakján a *Küldés* választógombot, akkor ellenőrizzük az *Eszközök/Lapbeállítások/Kompatibilitás* panelen a *Microsoft FrontPage Server Extensions* jelölőnégyzet állapotát! A beállítástól függetlenül természetesen a webszerveren léteznie kell a bővítménynek.

A *Mentés fájlba* panelen kijelölhetjük a fájlt és a formátumot. Az adatok további feldolgozásához válasszuk a tabulátort használó szövegadatbázis formátumot. Ekkor a fájlt tartalmát könnyen importálhatjuk egy táblázat- vagy adatbázis-kezelőbe. Megszabhatjuk, hogy a mezőnevek is mentésre kerüljenek-e. A mentéshez két fájl is használhatunk.

E-mail választása esetén a *Küldés e-mailben* panelen határozhatjuk meg a címet, a levél formátumát és tárgyát. Tárgyként beszúrhatjuk egy űrlapmező tartalmát is. Ehhez írjuk be a *Tárgy* szövegdozba a mező nevét, majd kattintsunk az *Űrlapmező neve* jelölőnégyzetre. Ha egy űrlapmező a felhasználó e-mail címét tartalmazza, akkor írjuk be ennek a mezőnek a nevét a *Válaszcím* szövegdozba, majd itt is válasszuk ki az *Űrlapmező neve* jelölőnégyzetet! Így rögtön látni fogjuk a felhasználó e-mail címét.

A *Visszaigazolási lap* panelen megadhatjuk annak a weblapnak a URL-jét, melyet a webszerver küld el a felhasználónak, ha megérkeztek az űrlap adatai. Célszerű legalább egy egyszerű weblapot készíteni, mellyel jelezzük az űrlapmezők vételét.

A *Mentett mezők* panelen kihagyhatjuk a tárolásra kerülő adatok közül a számunkra szükségtelen mezőket, például az *Elküldés* és az *Alaphelyzet* parancsgomb értékét. Előírhatjuk a mezőkkel együtt mentésre kerülő dátum és idő formátumát, illetve kijelölhetünk néhány további, mentésre kerülő adatot, például a böngésző típusát.

Ha telepítettük a Microsoft XP Internet Information Services webszerverét és a FrontPage Server Extensions-t, akkor a *localhost* segítségével kipróbálhatjuk a fájlba mentést vagy az e-mail küldést.

A HTML alapjai

A weblapok összeállításához eddig WYSIWYG szerkesztőket használtunk. Nem foglalkoztunk azzal, hogyan készül el a weblap tartalmát és szerkezetét leíró kód. Ezt a rejtettkódos szerkesztők maguk hozzák létre, nem terhelik vele a felhasználót. Néhány esetben azonban szükségünk lehet arra, hogy magunk módosítsuk a kódot. A kód szerkezetének a megismerésével hatékonyabb weblapokat készíthetünk.

A HTML-nyelv

A weblapok kódját HTML-nyelven kell megírni. A HTML a hipertext leíró nyelv (Hypertext Markup Language) rövidítése.

A HTML-kód egymásba ágyazott elemekből áll. A HTML elemei közé tartozik például egy bekezdés, egy táblázat, egy kép vagy egy hivatkozás.

Az elemeket nyitó és záró tagok határolják. A tag szó az angol szakirodalomból származik, és eredetileg címkét, jelzőt jelentett. Mivel magyarul is jól kifejezi a határoló elemek szerepét, ezért elterjedt a magyaros használata.

A nyitó tag `< >` jelek között megadja az elem típusát (osztályát). A záró tagot hasonló módon írjuk fel, de a típus elé egy `/` jelet teszünk:

```
<TÍPUS> ... </TÍPUS>
```

A két tag között helyezkedik el az elem tartalma. Néhány elem esetén hiányzik a záró tag. Ezeket az elemeket gyakran üres elemnek hívják. Üres elem például a kép vagy az elválasztóvonal.

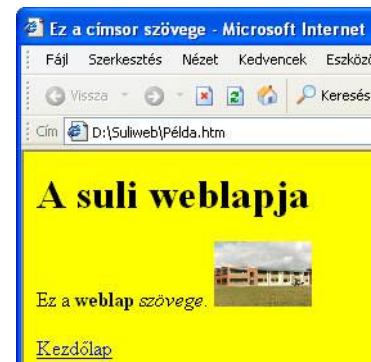
A weblap teljes kódját a HTML-elem foglalja magába. A HTML-elem két részből áll. A fej (HEAD) általában a weblappal kapcsolatos információkat tárolja, például a karakterkészletet vagy a címsor szövegét. A törzs (BODY) tartalmazza a böngészőben megjelenő weblap kódját.

```
<HTML>
  <HEAD>
    ...
  </HEAD>
  <BODY>
    ...
  </BODY>
</HTML>
```

Az egyes elemek különböző tulajdonságokkal rendelkeznek. A tulajdonságokat a nyitó tagban soroljuk fel. A tulajdonság neve után egyenlőségjelet teszünk, majd megadjuk a tulajdonság értékét. Ha az érték karaktersorozat, akkor idézőjelek közé írjuk. A következő sor például a weblap háttérét sárgára váltja (background color: háttérszín):

```
<BODY bgColor = "yellow">
```

A HTML-ben tetszőlegesen használhatunk szóközt, tabulátort, új sort a kód elrendezéséhez. Ezek a tagoló karakterek nem lesznek hatással a weblap megjelenésére. Megjegyezzük, hogy a böngészők a kódban nem különböztetik meg a kisbetűket és a nagybetűket.



A HTML-példa weblapja

A HTML elemei

A HTML-kód legfontosabb elemeit egy példa segítségével mutatjuk be.

<HTML>	A kódot magába foglaló HTML-elem.
<HEAD>	A fej nyitó tagja.
<TITLE> Ez a címsor szövege </TITLE>	A TITLE-elem a böngészőablak címsorának a szövegét adja meg.
</HEAD>	A fej záró tagja.
<BODY bgColor = "yellow">	A törzs nyitó tagja, sárga háttérszín beállításával.
<H1>A sulis weblapja</H1>	Címsor 1 stílust definiáló elem (H: heading).
<P>	Egy bekezdés-elem nyitó tagja (P: paragraph)
Ez a	A bekezdés szövegének eleje (a kódban lévő tagoló karakterek nincsenek hatással a megjelenítésre!).
weblap	Félkövér stílust definiáló elem (B: bold)
<I>szövege</I>.	Dőltbetűs stílust definiáló elem (I: italics)
	A szövegbe illesztett kép-elem (IMG: image), nincsen záró tagja. Src tulajdonsága megadja a képfájl elérési útját (src: source, forrás).
</P>	A bekezdés-elem záró tagja,
<P>	új bekezdés kezdete.
Kezdőlap	Hivatkozás-elem (A: anchor, tulajdonképpen horgony, illetve kapocs). Href tulajdonsága megadja a csatolt fájl elérési útját (href: http-reference).
</P>	A bekezdés záró tagja.
</BODY>	A törzs záró tagja.
</HTML>	A HTML-elem záró tagja.

A HTML-kód megjelenítése és módosítása

A HTML-kód egyszerű szövegszerkesztőkkel olvasható, módosítható. A rejtettkódos weblapszerkesztő programokban a HTML-nézet segítségével válthatunk át a kód megjelenítésére. A HTML-elemeket jelölő ikonokat a *Normál* nézetben is megjeleníthetjük. Ha nem akarunk elveszni az egész weblap HTML-kódjának részleteiben, akkor egy megadott helyre a *Beszúrás* menüvel illeszthetünk be HTML-kódot. Erre csak speciális esetekben van szükség.

		
A HTML-kód megjelenítése	<i>Minden HTML-tag megjelenítése nézet</i>	<i>Nézet/Kódok megjelenítése</i>
HTML-kód beillesztése <i>Normál</i> nézetben	<i>Beszúrás/HTML</i>	<i>Beszúrás/Webösszetevő,</i> típus: Speciális vezérlők, vezérlő: HTML

A HTML-kód kezelése

A HTML-kód alkalmazására bemutatjuk a weblap automatikus frissítését, illetve átirányítását egy másik weblapra. Ehhez illesszük be a HEAD-be a következő elemet:

```
<META http-equiv = "Refresh" content = "idő; url = elérési_út">
```

Az *idő* helyén adjuk meg a késleltetést másodpercben, az *elérési_út* helyén pedig az új weblap URL-jét. A következő kód például 5 másodperc múlva automatikusan betölti a böngészőbe a *masik.htm* weblapot:

```
<META http-equiv = "Refresh" content = "5; url = masik.htm">
```

Figyeljünk a *content* tulajdonság hibátlan gépelésére (idézőjelek, pontosvessző)! A META-elem üres elem, nincsen záró tagja.

Ha nem adjuk meg az új URL-t, akkor a weblap a jelzett idő múlva saját magát fogja frissíteni. A következő kód például letölti a Nemzetközi Űrállomás helyzetét, majd percenként frissíti a képet (a URL-t figyelmesen másoljuk át a HTML-kódba):

```
<HEAD>
  <META http-equiv = "Refresh" content = "60">
</HEAD>
<BODY bgColor = "black">
  <IMG src = "http://heavens-above.com/satvis.net2/orbitdisplay.aspx?
    icon=iss&width=220&height=220&mode=A&satid=25544">
</BODY>
```



A Nemzetközi Űrállomás pozíciója

A META-elemmel kiválaszthatjuk a weblap karakterkészletét. Ha a magyar ékezetes karakterek nem megfelelően jelennek meg a képernyőn, akkor illesszük be az alábbi kódot a HEAD-be:

```
<META http-equiv = "Content-Type"
  content = "text/html; charset = Windows-1250">
```

A HTML-kód szerkesztésével az elemek azon tulajdonságait is meghatározhatjuk, melyek elérését a weblapszerkesztő nem teszi lehetővé. Buboréksúgót például bármely elemhez rendelhetünk, ha a nyitó tagba beírjuk a *title* tulajdonság értékét:

```
<ELEM TÍPUS title = "a buboréksúgó szövege">
```

A *title* tulajdonságot ne keverjük össze a TITLE-elemmel. Sajnos mindkettőnek ugyanaz a neve.

A buboréksúgót felhasználhatjuk az idegen szavak, kifejezések magyarázatára. A következő kód hatására például megjelenik a félkövér szó magyarázata, ha föléje visszük az egeret:

```
A <B title = "Azt kapod, amit látsz.">WYSIWYG</B> szerkesztők
úgy jelenítik meg a weblapot, ahogy a böngészőkben fogjuk látni.
```

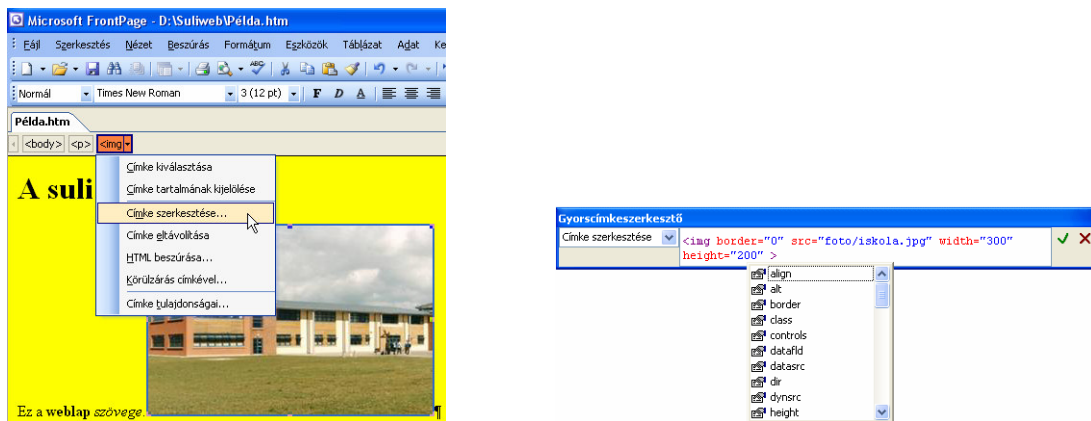


A HTML-elemek tulajdonságait úgy is módosíthatjuk, hogy átváltunk *Minden HTML tag megjelenítése* nézetre, majd duplán kattintunk az elemet jelölő sárga téglalapra. A tulajdonság nevét az *Attribútum* szövegdobozba írhatjuk be, vagy kiválaszthatjuk a legördülő listából.



A FrontPage 2003 *Gyorscímkeszczesztő* párbeszédablakában jóval több tulajdonságot érhetünk el, mint az egyes elemek tulajdonságablakában. A címkeszczesztő ablak megnyitásához válasszunk ki egy elemet a *Tervezés* ablakban, majd a dokumentum fölött megjelenő elem legördülő menüjében kattintsunk a *Címke szerkesztése* parancsra. Ha a HTML-kódba szókózt

írunk, akkor megjelenik az elemhez tartozó tulajdonságok (attribútumok, illetve az események) listája.



A Gyorscímszerkesztő ablak előhívása és a tulajdonságok listája

Kódrészlet beillesztése a fájlba

Utolsó példaként megmutatjuk, hogyan lehet a weblap kódjába beilleszteni a webhely több lapján is előforduló részeket. Így rövidebb lesz a kód, és az ismétlődő rész módosítását elegendő egyetlen fájlban elvégezni. Nincs szükség az összes weblap javítására.

Először készítsük el és formázzuk meg az ismétlődő részt egy weblapszerkesztővel, majd töröljük ki a HEAD-elemet és a BODY nyitó, illetve záró tagját. A fájl csak a szükséges kódrészletet tartalmazza! Szokásos – ámde nem kötelező – kiterjesztése: *.inc* (include).

A kódrészlet beillesztésének módja függ attól, hogy milyen típusú webszerver áll a rendelkezésünkre.

Apache-szerver esetén (vagy más, a PHP programozási nyelvet ismerő szervereknél) a weblapokon a megfelelő helyre szúrjuk be a következő HTML-kódot:

```
<?php include "fájlnev"; ?>
```

ahol a fájlnev helyére beírjuk a kódrészlet tartalmazó fájl nevét a kiterjesztéssel és az elérési úttal együtt. A fenti kódot tartalmazó fájl kiterjesztése *.php* legyen.

A Microsoft Internet Information Services webszervere esetén a következő kódot használjuk a weblapon:

```
<!-- #include file = "fájlnev" -->
```

A fájlnev helyére itt is a nevet és kiterjesztést írjuk be a relatív elérési úttal. A fenti sort tartalmazó fájl kiterjesztése *.shtm* vagy *.shtml* legyen.

Ha a kódrészlet beillesztése nem sikerült, akkor kérjük meg a rendszergazdát, hogy engedélyezze a webszerveren a parancsfájlok futtatását.

Példaként webhelyünk minden lapjának tetejére szeretnénk beírni az iskola nevét. Középre igazított *Címsor 3* stílust alkalmazunk, dőlt betűkkel. Készítsünk – akár a Jegyzetömbbel – egy fájlt, amely a következő karaktorsorozatot tartalmazza:

```
<H3 align = "center"><I>Petőfi Sándor Gimnázium</I></H3>
```

Mentsük el a fájlt *suli.inc* néven a webhely gyökérkönyvtárába. A webhely minden weblapjának elejére illesszük be a következő HTML-kódot (feltéve, hogy a Microsoft webszerverét használjuk):

```
<!-- #include file = "/suli.inc" -->
```

Módosítsuk a weblapok fájlnevében a kiterjesztést *.shtml*-re, és máris letölthetjük az iskola nével kiegészített dokumentumokat. Ha a későbbiekben változtatni szeretnénk a beillesztett szövegen vagy a formátumon, akkor a módosítást elegendő elvégezni csak a *suli.inc* fájlban.